

## NOUVELLES ET RAPPORT ANNUEL WELL4AFRICA 2022

### Chers frères et sœurs, paix et bien à vous tous !

Avec l'aide de Dieu, nous poursuivons l'initiative sociale « Well4Africa » qui est née en 2018 comme fruit du 3ème Congrès européen OFS-JeFra. Comme vous le savez tous, l'objectif de « Well4Africa » est de garantir le droit humain à l'eau et de forer des puits dans les zones pauvres d'Afrique où la Famille franciscaine est présente.

Grâce à l'effort conjoint de tout l'Ordre Franciscain Séculier et de tous nos bienfaiteurs, jusqu'à présent, l'initiative sociale « Well4Africa » a pleinement mis en œuvre 11 projets d'eau :

- 1) Projet d'eau de Namane au Malawi (2018),
- 2) Projet d'eau de Kihani en Ouganda (2018-2019),
- 3) Projet d'eau de Saint-Laurent au Malawi (2019-2020),
- 4) Projet d'eau de Sibi au Ghana (2020),
- 5) Puits Saint-Pierre au Zimbabwe (2020),
- 6) Projet d'eau de Shisong au Cameroun (2020),
- 7) Projet d'eau Kongo au Ghana (2020-2021),
- 8) Projet d'eau de Mutemwa au Zimbabwe (2021),
- 9) Projet d'eau d' Afua au Cameroun (2021),
- 10) Projet d'eau de Mbohtong au Cameroun (2022),
- 11) Projet d'eau de Kanafa en Éthiopie (2022).

Toute l'année, « Well4Africa » est prêt à accepter les candidatures des pays anglophones, francophones et lusophones d'Afrique. Les critères de demande de projet et les lignes directrices sont disponibles [ici](#).

Nous fournissons ci-joint le rapport final sur les projets d'eau « Well4Africa » mis en œuvre en 2022.

### Projet d'eau de Mbohtong au Cameroun



Le village de Mbohtong est une petite station missionnaire de la paroisse de Shisong dans la région du Nord-Ouest du Cameroun où « Well4Africa » a déjà mis en œuvre un projet d'eau. La communauté Saint-Antoine de Mbohtong fait partie de la fraternité locale OFS du Sacré-Cœur de Shisong. C'est la deuxième résidence permanente d'un groupe de femmes consacrées laïques reconnu par l'Église locale et assisté par les frères capucins.

Mbohtong était un très petit village jusqu'à ce que les frères capucins fondent le Collège polyvalent Saint-Antoine de Padoue il y a 10 ans pour répondre aux besoins des enfants moins privilégiés de cette localité. Par la suite, la population de cette région a progressivement augmenté. La crise sociopolitique actuelle qui a conduit à une guerre difficile au Cameroun a entraîné le déplacement de nombreuses personnes à l'intérieur et à l'extérieur du territoire national. Cela a encore aggravé la situation déjà difficile de l'eau dans cette partie du pays. Récemment, en raison de la guerre,

beaucoup plus de gens ont quitté les zones urbaines pour chercher refuge dans les villages. Certains d'entre eux ont fui les fusillades quotidiennes et beaucoup ont perdu leurs maisons qui ont brûlé pendant les conflits armés. Cela a conduit à une augmentation de la population de Mbohtong de 50 à 400 personnes.

Comme la population de Mbohtong a radicalement changé, l'approvisionnement en eau qui desservait 50 personnes n'était plus suffisant pour plusieurs centaines. Les villageois ont trouvé deux bonnes sources d'eau, qui avaient toutes deux un bon approvisionnement en eau et le principal problème était de savoir comment canaliser l'eau de ces deux sources et fournir des réservoirs aux personnes vivant en bas de la colline.

Le projet d'eau de Mbohtong comprenait deux phases liées à deux sources d'eau (la première sur le chemin de Shisong et la seconde sur le chemin de Mbuluf et Kingomen). Les deux phases de travail comprenaient l'excavation, la construction d'un canal et l'installation de conduites sans pression, la construction de deux chambres de collecte de 1 m<sup>3</sup> chacune et de deux réservoirs d'eau de 2 m<sup>3</sup> chacun, l'installation de deux robinets sur chaque réservoir. Étant donné que deux sources d'eau ont été identifiées sur deux axes principaux de la colline de Mbohtong où les villageois sont principalement installés, l'eau est maintenant canalisée le long de la falaise jusqu'aux chambres de collecte, puis coule le long de la colline jusqu'aux réservoirs d'eau en pierre où elle peut être utilisée par les gens. Les bénéficiaires du projet d'approvisionnement en eau ne sont pas seulement les villageois de Mbohtong, mais aussi les habitants de Kingomen et Mbuluf, deux villages situés en bas de la colline.

Le projet d'approvisionnement en eau de Mbohtong était spécial, car tout le travail était effectué par les villageois locaux eux-mêmes plutôt que par une entreprise sollicitée. Les frères capucins, qui ont grandement aidé à la mise en œuvre technique, disent que le projet d'eau aurait pu être mis en œuvre même dans un délai plus court, mais les villageois, pour la plupart des agriculteurs, ont souvent dû s'occuper de leurs fermes.

L'entretien du projet d'eau de Mbohtong reste sous la supervision de la fraternité locale OFS. Le plan est de constituer un comité qui recueillera une contribution symbolique pour l'entretien et la réparation de l'approvisionnement en eau tels que le remplacement des tuyaux brisés, des robinets, etc.

Les travaux ont été faits par les villageois de Mbohtong de février à juillet 2022. Le montant reversé au projet s'élève à **7 260 EUR**. Une vidéo sur le projet d'eau de Mbohtong au Cameroun est disponible [ici](#).

### Projet d'eau de Kanafa en Éthiopie

La paroisse Saint-François de Kanafa est située dans la partie sud-ouest de la ville de Sodo, à 385 km d'Addis-Abeba, la capitale de l'Éthiopie.

Même si l'OFS et la JeFra ne sont pas établies au niveau national en Éthiopie, la fraternité locale de l'OFS de Kanafa est fortement organisée et dédiée à suivre le charisme franciscain avec une assistance spirituelle de la Province des Capucins. Les franciscains séculiers et les jeunes franciscains sont activement impliqués dans diverses activités pastorales telles que l'enseignement de cours d'éducation religieuse pour les enfants, la visite aux malades et aux personnes âgées, le conseil pour le VIH / SIDA et le bénévolat dans les hôpitaux.

Pour de nombreuses familles rurales du village de Kanafa, l'accès aux services d'eau potable était limité et la plupart des ménages étaient contraints d'obtenir de l'eau d'une rivière et d'étangs non protégés. L'insuffisance de l'approvisionnement en eau, le manque d'assainissement et le manque d'hygiène rendent la population, en particulier les enfants de moins de cinq ans, extrêmement vulnérables aux maladies (diarrhée, typhoïde, parasites intestinaux, etc.). Pendant la période sèche où les rivières et les étangs saisonniers s'assèchent, les habitants de Kanafa devaient parcourir de longues distances (10 à 15 km) pour aller chercher de l'eau, souvent de mauvaise qualité. Cette distance réduisait



considérablement la quantité d'eau pouvant être transportée et consommée dans un ménage (4 à 6 litres par jour et par personne pour tous les usages). Pour les femmes, le temps passé à aller chercher de l'eau était estimé entre 20 et 30 jours par an. L'objectif principal du projet d'approvisionnement en eau de Kanafa était de fournir un accès à l'eau potable pour la consommation quotidienne (y compris le lavage des mains et du corps, la lessive) et d'améliorer l'assainissement et la santé de 1 000 personnes (200 ménages).

Le projet d'approvisionnement en eau de Kanafa comprenait le forage d'un puits de 65 mètres de profondeur, la construction d'une pompe manuelle standard et la clôture du point d'eau pour des raisons d'hygiène (protection contre les animaux, etc.). La communauté locale a participé activement à la clôture du site (chaque ménage a fourni des arbres et des clous) et à la construction d'une route menant au point d'eau, qui était auparavant totalement inaccessible aux véhicules. À l'initiative de la communauté locale, le comité WASH (eau, assainissement et hygiène) a été créé, dont les fonctions comprennent la promotion active de l'hygiène et de l'assainissement, la mobilisation de la communauté pour la construction et la protection de l'approvisionnement en eau et l'établissement de règles pour une utilisation appropriée de l'eau, en particulier lorsque l'eau est rare.

Plus d'un millier de personnes bénéficient maintenant du projet d'approvisionnement en eau de Kanafa et, grâce à la disponibilité d'eau potable pure, des améliorations sont déjà constatées dans les conditions de vie des villageois qui ne sont plus obligés de marcher de longues distances pour aller chercher de l'eau contaminée et non potable. L'entretien du forage est sous la responsabilité de la Province capucine de Mary Kidane Mihrate, de la fraternité locale Kanafa OFS et de la paroisse Saint-François de Kanafa.

Les travaux ont été mis en œuvre par « Ashenafi Fikire General Contractor » de juillet à août 2022. Le montant du don au projet s'élève à **19 098,63 EUR**. Bien qu'en raison des coûts plus élevés des matières premières en Éthiopie, le budget du projet ait dépassé les prix ordinaires des autres forages, « Well4Africa » a pu faire don de cet élément indispensable à vie aux habitants de Kanafa grâce à de généreux donateurs. Une vidéo sur le projet d'eau de Kanafa est disponible [ici](#).

### Structure organisationnelle

Comme on le sait, en 2018, la présidence du CIOFS a décidé que l'initiative sociale « Well4Africa » deviendrait un projet permanent de l'ensemble de l'OFS, confiant sa gestion au Conseil national de Lituanie. L'annexe (schéma d'organisation) de notre rapport annuel clarifie la structure organisationnelle de l'initiative sociale « Well4Africa » et explique le processus de travail.

### Défis liés à la collecte de fonds

L'analyse des recettes annuelles, des dépenses et du solde du budget « Well4Africa » est fournie ci-dessous. Comme le montre ce tableau, même si « Well4Africa » a reçu des dons beaucoup plus faibles ces dernières années, il continue de répondre aux besoins de notre Famille franciscaine en Afrique.

Anné	Solde au début de l'année (EUR)	REVENUS (EUR)	DÉPENSES (EUR)	Solde à la fin de l'année (EUR)
<b>2018</b>	0	38,803.60	19,616.52	19,187.08
<b>2019</b>	19,187.08	48,440.36	41,358.57	26,268.87
<b>2020</b>	26,268.87	34,573.67	26,909.54	33,933.00
<b>2021</b>	33,933.00	22,743.17	24,383.95	32,292.22
<b>2022</b>	32,292.22	9,853.00	26,377.33	<b>15,767.89</b>

C'est un signe positif que l'initiative sociale « Well4Africa » compte quelques donateurs qui font des dons modestes mais réguliers. Nous tenons à souligner que votre don mensuel à « Well4Africa » peut avoir un impact réel sur la vie de notre Famille franciscaine en Afrique et exprimer une solidarité concrète avec cette mission. Combien de bouteilles d'eau pure chacun de nous serait-il prêt à offrir à nos frères et sœurs en Afrique : une par an, deux par mois, trois par semaine ? Nous vous encourageons à convertir ces « bouteilles » en un don régulier qui permettra à « Well4Africa » de procéder au forage de puits et de fournir des sources d'eau douce dans les zones africaines pauvres. Chaque don aide, et nous

apprécions votre soutien continu à l'initiative sociale « Well4Africa ». Pour connaître les modes de don possibles, veuillez vous référer à <https://well4africa.eu/index.php/fr/dons>.

Nous apprécions grandement le soutien et la contribution de toutes les fraternités nationales de l'OFS qui transfèrent régulièrement leurs dons. Vous méritez nos remerciements incommensurables ! Nous exprimons notre gratitude à tous les conseils nationaux qui ont désigné leurs personnes de contact « Well4Africa ». [Les personnes de contact « Well4Africa »](#) par pays sont comme des ambassadeurs de cette initiative sociale franciscaine dans leurs pays et nous apprécions profondément leur souci de collecte de fonds continue. Au nom de l'équipe de coordination de « Well4Africa », nous demandons fraternellement à chaque conseil national d'étudier et de déléguer une personne contact (veuillez nous informer de votre décision par mail à [well4africa@gmail.com](mailto:well4africa@gmail.com)). Vous êtes les bienvenus pour rejoindre notre équipe ! Notre gratitude va à toutes les fraternités nationales qui, conformément à notre demande, ont placé le [logo « Well4Africa »](#) sur la page d'accueil de leur site avec un lien vers le site officiel de l'initiative sociale. Votre volonté de promouvoir « Well4Africa » montre que vous vous sentez partie prenante de cette mission !

Enfin, nous vous invitons à soutenir « Well4Africa » en suivant, en aimant et en partageant nos médias sociaux : profil Instagram [@well4africa.eu](#) et page Facebook [@well4africa.eu](#). Suivez toute l'actualité de l'initiative sociale sur [well4africa.eu](#) site disponible en 8 langues : anglais, espagnol, italien, Français, portugais, allemand, hongrois et lituanien.

Chers frères et sœurs, concluons par les paroles que notre bien-aimé Pape Benoît XVI a prononcées lors de sa première homélie en avril 2005 : « *Les déserts extérieurs dans le monde grandissent, parce que les déserts intérieurs sont devenus si vastes* ». Ouvrons-nous à l'Esprit Saint, afin qu'Il puisse chaque jour transformer, rafraîchir et remplir nos cœurs des fleuves de l'Eau Vive. Que tous nos déserts et nos étendues sauvages s'épanouissent !

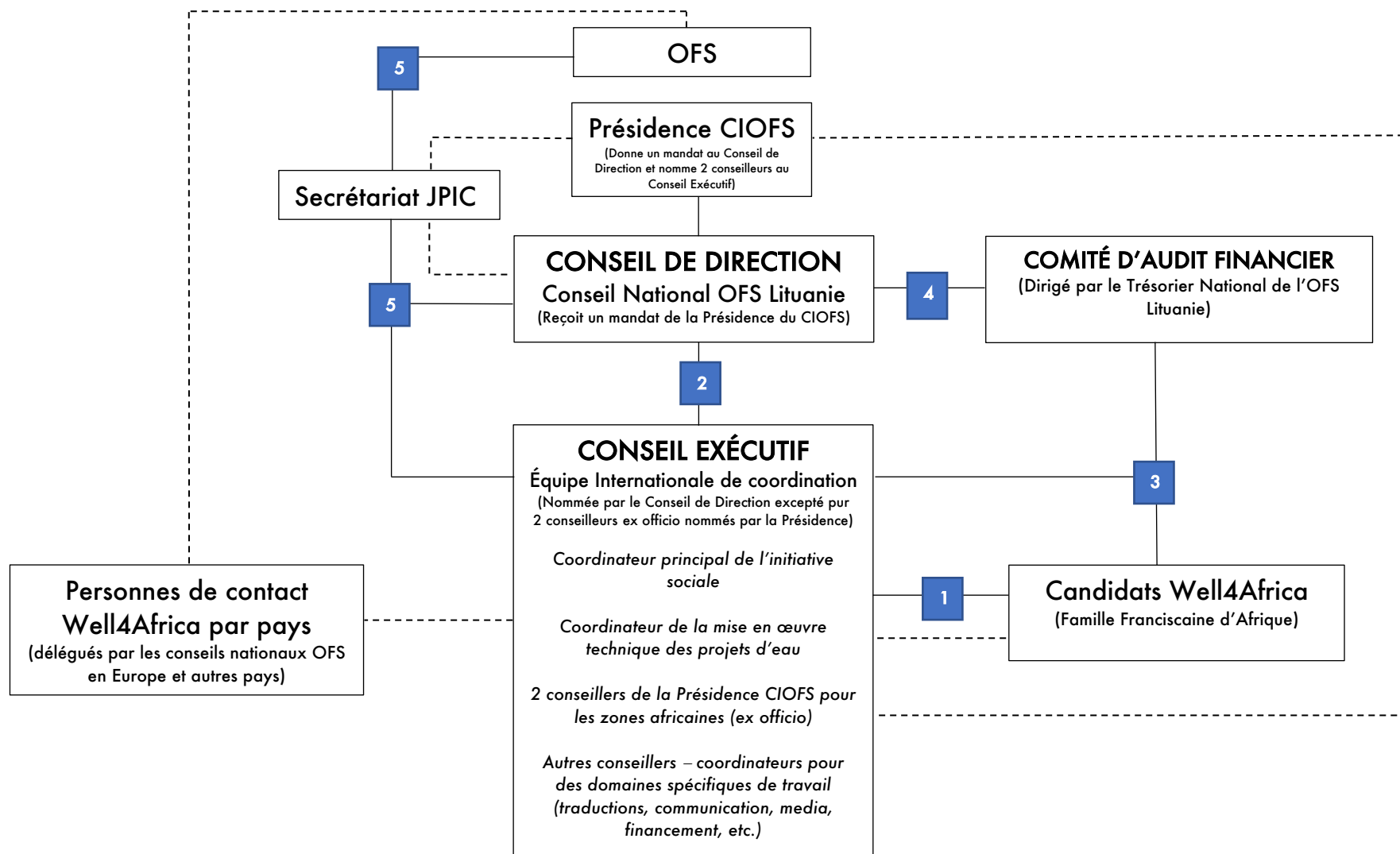
Fraternellement,

Virginija Mickute OFS  
Ministre national et conseiller international de l'OFS Lituanie  
Coordinateur principal de l'initiative sociale « Well4Africa »

Ana María Raffo Laos OFS  
Conseiller de la présidence du CIOFS, responsable du Secretariat JPIC

*Lituanie, 15 janvier, 2023*

## STRUCTURE ORGANISATIONNELLE DE L'INITIATIVE SOCIALE WELL4AFRICA



- 1 - Les candidats à la subvention doivent présenter tous les documents nécessaires pour la candidature du projet et l'évaluation finale par le Conseil Exécutif.
  - 2 - Le Conseil Exécutif présente les projets pour l'eau au Conseil de Direction pour leur décision sur l'accord de la subvention et le rapport final.
  - 3 - Le rapport financier du projet est présenté au Comité d'Audit Financier pour revue.
  - 4 - Le Comité d'Audit Financier présente le rapport au Conseil de Direction.
  - 5 - Le rapport annuel officiel Well4Africa (signé par les présidents des deux Conseils et le Secrétariat JPIC) est adressé à l'ensemble de l'Ordre via le Secrétariat CIOFS.
- [ - - ] Correspondance administrative durant toutes les phases des projets pour l'eau.

